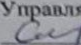


СОГЛАСОВАНО
Педагогическим советом
СП «Детский сад № 2»
(протокол от 06.04.2023 г. № 3)

СОГЛАСОВАНО
Управляющим советом
 Е.Г. Смородова
06.04.2023г.

УТВЕРЖДАЮ
Руководитель СП «Детский сад № 2»
Е.Е. Андреянова
06 апреля 2023 г.



Отчет о результатах самообследования

ГОСУДАРСТВЕННОГО БЮДЖЕТНОГО ОБЩЕОБРАЗОВАТЕЛЬНОГО УЧРЕЖДЕНИЯ
САМАРСКОЙ ОБЛАСТИ СРЕДНЯЯ ОБЩЕОБРАЗОВАТЕЛЬНАЯ ШКОЛА № 2
«ОБРАЗОВАТЕЛЬНЫЙ ЦЕНТР» ИМЕНИ ВЕТЕРАНА ВЕЛИКОЙ
ОТЕЧЕСТВЕННОЙ ВОЙНЫ Г.А. СМОЛЯКОВА
С. БОЛЬШАЯ ЧЕРНИГОВКА МУНИЦИПАЛЬНОГО РАЙОНА
БОЛЬШЕЧЕРНИГОВСКИЙ САМАРСКОЙ ОБЛАСТИ
структурное подразделение, реализующее основные общеобразовательные программы –
образовательные программы дошкольного образования «Детский сад №2»
за 2022 год

Аналитическая часть

I. Общие сведения об образовательной организации

Наименование образовательной организации	Государственное бюджетное общеобразовательное учреждение Самарской области средняя общеобразовательная школа № 2 «Образовательный центр» имени ветерана великой отечественной войны Г.А. Смолякова с. Большая Черниговка муниципального района Большечерниговский Самарской области, структурное подразделение , реализующее основные общеобразовательные программы –образовательные программы дошкольного образования «Детский сад №2» (далее СП «Детский сад №2»).
Директор	Александр Владимирович Шумаков
Руководитель СП	Елена Евгеньевна Андреянова
Адрес организации: Юридический адрес	446290, Самарская область, Большечерниговский район, с.Большая Черниговка, ул. Полевая, 96.
Фактический адрес	446290 Россия, Самарская область, Большечерниговский район, село Большая Черниговка, Микрорайон д. 7
Телефон, факс	8-846-72 2-26-19, 8-846-72 2-26-19,
Адрес электронной почты	doo2_bch@samara.edu.ru
Учредитель	Южное управление министерства образования и науки Самарской области
Дата создания	1975год. 01.01.2012г детский сад №2 был присоединен к ГБОУ СОШ №2 «ОЦ» им Г.А. Смолякова с. Большая Черниговка
Лицензия	От 05.10.2015г.

Структурное подразделение, реализующее основные общеобразовательные программы – образовательные программы дошкольного образования ГБОУ СОШ №2 «ОЦ» им Г.А. Смолякова с. Большая Черниговка (далее СП «Детский сад №2») расположено в жилом районе села Большая Черниговка вдали от производящих предприятий и торговых мест. Здание СП «Детский сад №2» построено по типовому проекту. Проектная наполняемость на 142 мест. Общая площадь здания 1078 кв. м, площадь земельного участка составляет- 4761 кв.м.

Цель деятельности СП «Детский сад №2» – осуществление образовательной деятельности по реализации образовательных программ дошкольного образования.

Предметом деятельности СП «Детский сад №2» является формирование общей культуры, развитие физических, интеллектуальных, нравственных, эстетических и личностных качеств, формирование предпосылок учебной деятельности, сохранение и укрепление здоровья воспитанников.

Режим работы СП «Детский сад №2»:

Рабочая неделя – пятидневная, с понедельника по пятницу. Длительность пребывания детей в группах – 12 часов. Режим работы групп – с 7:00 до 19:00.

II. Система управления организации

Управление Учреждением осуществляется в соответствии с законодательством Российской Федерации и Самарской области, настоящим Уставом и на основе сочетания принципов единоначалия и коллегиальности.

Единоличным исполнительным органом Учреждения является директор, который осуществляет текущее руководство деятельностью Учреждения.

Коллегиальными органами управления Учреждения являются:

Общее собрание работников Учреждения;

Педагогический совет Учреждения;

Управляющий совет Учреждения;

Органы управления, действующие в СП «Детский сад №2»

Наименование органа	Функции
Директор	<p>Заключает договоры, в том числе трудовые, выдает доверенности; открывает лицевые счета в органах казначейского исполнения бюджета, пользуется правом распоряжения имуществом и средствами Учреждения в пределах, установленных законом и настоящим Уставом; издает приказы и распоряжения, обязательные для всех работников и обучающихся Учреждения;</p> <p>утверждает структуру Учреждения и штатное расписание, графики работы, сменность обучения и расписания занятий;</p> <p>распределяет учебную нагрузку;</p> <p>устанавливает заработную плату в зависимости от квалификации работника, сложности, интенсивности, количества, качества и условий выполняемой работы, а также компенсационные выплаты (доплаты и надбавки компенсационного характера) и стимулирующие выплаты (доплаты и надбавки стимулирующего характера, премии и иные поощрительные выплаты);</p> <p>обеспечивает рациональное использование бюджетных средств, а также средств, поступающих из других источников;</p> <p>обеспечивает контроль за всеми видами деятельности Учреждения; организует разработку и утверждение образовательных программ, учебных планов, локальных актов, регулирующих деятельность Учреждения;</p> <p>содействует деятельности педагогических организаций и методических объединений;</p>

	<p>представляет Учредителю ежегодный отчет о поступлении и расходовании денежных и материальных средств;</p> <p>обеспечивает учет, сохранность и пополнение учебно-материальной базы, соблюдение правил санитарно-гигиенического режима и охраны труда;</p> <p>осуществляет подбор и расстановку педагогических кадров, устанавливает в соответствии с трудовым законодательством, правилами внутреннего трудового распорядка, тарифно-квалификационными характеристиками должностные обязанности работников, создает условия для повышения профессионального мастерства;</p> <p>обеспечивает безопасные условия деятельности Учреждения;</p> <p>обеспечивает выполнение мероприятий по мобилизационной подготовке и гражданской обороне в Учреждении в соответствии с законодательством Российской Федерации;</p> <p>решает иные вопросы, отнесенные к его компетенции действующим законодательством Российской Федерации и нормативно-правовыми актами Самарской области</p>
Управляющий совет	<p>К компетенции Управляющего совета Учреждения относятся:</p> <p>рассмотрение предложений по стратегии развития Учреждения;</p> <p>согласование программы развития (концепции, отдельных проектов), предложенной или разработанной совместно с администрацией Учреждения;</p> <p>рассмотрение и обсуждение вопросов материально-технического обеспечения и оснащения образовательного процесса;</p> <p>согласование перечня, видов платных образовательных услуг, разработанных совместно с администрацией Учреждения, осуществление контроля за их качеством;</p> <p>согласование режима работы Учреждения, осуществление контроля его исполнения со стороны администрации и педагогов Учреждения;</p> <p>согласование критериев распределения стимулирующей части фонда оплаты труда педагогических работников;</p> <p>согласование значения критериев оценки эффективности (качества) работы директора Учреждения, достигнутых за контрольный период;</p> <p>контроль за своевременностью предоставления отдельным категориям детей, обучающихся мер материальной поддержки, предусмотренных законодательством Российской Федерации;</p> <p>принятие или согласование локальных актов в соответствии с Положением об Управляющем совете Учреждения;</p> <p>согласование ежегодного отчета о результатах самообследования о деятельности Учреждения</p>
Педагогический совет	<p>Педагогический совет Учреждения:</p> <p>определяет стратегию образовательного процесса;</p> <p>обсуждает и производит анализ и выбор различных вариантов содержания образования, образовательных программ, форм, методов учебно-воспитательного процесса и способов их реализации;</p> <p>рассматривает и выдвигает кандидатуры педагогических работников на присвоение им специальных званий;</p> <p>принимает решение о формах и сроках проведения в текущем календарном году промежуточной аттестации;</p>

	<p>принимает решение о переводе обучающихся в следующий класс(группу), условном переводе в следующий класс, а также по согласованию с родителями (законными представителями) обучающегося принимает решение о его оставлении на повторное обучение или продолжении обучения в форме семейного образования (самообразования) на основании заявления родителей (законных представителей); обсуждает годовой календарный учебный график, а также подводит итоги прошедшего учебного года; обсуждает и принимает локальные акты в соответствии с Положением о Педагогическом совете Учреждения</p>
Родительское собрание	<p>Родительское собрание выполняет следующие функции:</p> <ul style="list-style-type: none"> - знакомится с Уставом и другими локальными актами структурного подразделения, касающимися взаимодействия с родительской общественностью, поручает Родительскому комитету решение вопросов о внесении в них необходимых изменений и дополнений; - изучает основные направления образовательной, оздоровительной и воспитательной деятельности, вносит предложения по их совершенствованию; - заслушивает вопросы, касающиеся содержания, форм и методов образовательного процесса, планирования педагогической деятельности; - обсуждает проблемы организации дополнительных образовательных, оздоровительных услуг воспитанникам, в том числе платных; - заслушивают отчеты заведующего структурного подразделения, педагогических и медицинских работников о состоянии здоровья детей, ходе реализации образовательных и воспитательных программ, результатах готовности детей к школьному обучению; - решает вопросы оказания помощи воспитателям группы в работе с неблагополучными семьями; - вносит предложения по совершенствованию педагогического процесса; - участвует в планировании совместных с родителями (законными представителями) мероприятий - групповых родительских собраний, родительских клубов, Дней открытых дверей; - принимает решение об оказании посильной помощи в укреплении материально -технической базы , благоустройству и ремонту его помещений, детских площадок и территории силами родительской общественности; - принимает решение об оказании благотворительной помощи, направленной на развитие структурного подразделения, совершенствование педагогического процесса в группе.
Общее собрание работников	<p>Реализует право работников участвовать в управлении образовательной организацией, в том числе:</p> <ul style="list-style-type: none"> принятие устава и изменений в него; принятие Правил внутреннего трудового распорядка Учреждения; заключение Коллективного договора; заслушивание ежегодного отчета директора Учреждения о выполнении Коллективного договора; определение численности и срока полномочий Комиссии по трудовым спорам Учреждения, избрание ее членов;

рассмотрение спорных и конфликтных ситуаций, касающихся отношений между работниками Учреждения;
 рассмотрение вопросов, связанных с соблюдением законодательства о труде работниками Учреждения, органами управления Учреждением, а также положений Коллективного договора между Учреждением и работниками Учреждения;
 рассмотрение вопросов, касающихся улучшения условий труда работников Учреждения;
 представление педагогических и других работников к различным видам поощрений;
 выдвижение коллективных требований работников Учреждения и избрание полномочных представителей для участия в разрешении коллективного трудового спора;
 избрание представителей в комиссию по урегулированию споров между участниками образовательных отношений Учреждения прямым открытым голосованием.

Структура и система управления соответствуют специфике деятельности СП «Детский сад №2»

III. Оценка образовательной деятельности

Образовательная деятельность в СП «Детский сад №2» организована в соответствии с Федеральным законом от 29.12.2012 № 273-ФЗ «Об образовании в Российской Федерации», ФГОС дошкольного образования, СанПиН 2.4.1.3049-13 «Санитарно-эпидемиологические требования к устройству, содержанию и организации режима работы дошкольных образовательных организаций».

Образовательная деятельность ведется на основании утвержденной основной образовательной программы дошкольного образования, которая составлена в соответствии с ФГОС дошкольного образования, с учетом примерной образовательной программы дошкольного образования, санитарно-эпидемиологическими правилами и нормативами, с учетом недельной нагрузки.

СП «Детский сад №2» посещают 115 воспитанников в возрасте от 1 до 7 лет. В СП «Детский сад №2» сформировано 6 групп общеразвивающей направленности. Из них:

- Ранний возраст №1 (ясельная) - 17 воспитанников;
- Ранний возраст №2 - 19 воспитанника;
- 1 младшая группа – 15 ребенка;
- 1 средняя группа – 20 детей;
- 1 старшая группа – 24 детей;
- 1 подготовительная к школе группа – 20 детей.

Уровень развития детей анализируется по итогам педагогической диагностики.

Формы проведения диагностики:

- диагностические занятия (по каждому разделу программы);
- наблюдения, итоговые занятия.

Разработаны диагностические карты освоения основной образовательной программы дошкольного образования СП «Детский сад №2» в каждой возрастной группе. Карты включают анализ уровня развития целевых ориентиров детского развития и качества освоения образовательных областей. Так, результаты качества освоения ООП СП «Детский сад №2» на конец 2022 года выглядят следующим образом

В июне 2022 года педагоги СП «Детский сад №2» проводили обследование воспитанников подготовительной группы на предмет оценки сформированности предпосылок к учебной деятельности в количестве 20 человек. Задания позволили оценить уровень сформированности предпосылок к учебной деятельности: возможность работать в соответствии с фронтальной

Уровни	Выше возрастной нормы (высокий уровень)		Соответствие возрастной норме (средний уровень)		Ниже возрастной нормы (низкий уровень)		Итого (успешное освоение ООП)	
	Кол-во	%	Кол-во	%	Кол-во	%	Кол-во	%
Показатели качества освоения содержания ООП по образовательным областям	26	19%	89	70%	10	10%	105	90%

инструкцией (удержание алгоритма деятельности), умение самостоятельно действовать по образцу и осуществлять контроль, обладать определенным уровнем работоспособности, а также вовремя остановиться в выполнении того или иного задания и переключиться на выполнение следующего, возможностей распределения и переключения внимания, работоспособности, темпа, целенаправленности деятельности и самоконтроля.

Результаты педагогического анализа показывают преобладание детей с высоким и средним уровнями развития при прогрессирующей динамике на конец учебного года, что говорит о результативности образовательной деятельности в СП «Детский сад №2».

Детский сад скорректировал ООП ДО, чтобы включить тематические мероприятия по изучению государственных символов в рамках всех образовательных областей.

Образовательная область	Формы работы	Что должен усвоить воспитанник
Познавательное развитие	Игровая деятельность. Театрализованная деятельность. Чтение стихов о Родине, флаге и т. д.	Получить информацию об окружающем мире, малой родине, Отечестве, социокультурных ценностях нашего народа, отечественных традициях и праздниках, госсимволах, олицетворяющих Родину
Социально-коммуникативное развитие		Усвоить нормы и ценности, принятые в обществе, включая моральные и нравственные. Сформировать чувство принадлежности к своей семье, сообществу детей и взрослых
Речевое развитие		Познакомиться с книжной культурой, детской литературой. Расширить представления о госсимволах страны и ее истории
Художественно-эстетическое развитие	Творческие формы – рисование, лепка, художественное слово, конструирование и др.	Научиться ассоциативно связывать госсимволы с важными историческими событиями страны
Физическое развитие	Спортивные мероприятия	Научиться использовать госсимволы в спортивных мероприятиях, узнать, для чего это нужно

С марта 2022 года детский сад ведет учет микротравм работников. Анализ заявлений работников по итогам 2022 года показал, какие обстоятельства чаще всего приводят к травмам. На основании этого разработали и утвердили план мероприятий по устранению рисков на рабочих местах, а именно:

- модернизировать песочницы и сделать брезентовую крышку с нетравматичным закрытием;
- заменить настил на входе на нескользкий;
- заменить дверь в пищеблок.

Воспитательная работа

Чтобы выбрать стратегию воспитательной работы, в 2022 году проводился анализ состава семей воспитанников.

Характеристика семей по составу

Состав семьи	Количество семей	Процент от общего количества семей воспитанников
Полная	89	77%
Неполная с матерью	26	23%
Неполная с отцом	0	

Оформлено опекуновство	0	
------------------------	---	--

Характеристика семей по количеству детей

Количество детей в семье	Количество семей	Процент от общего количества семей воспитанников
Один ребенок	25	22%
Два ребенка	60	52%
Три ребенка и более	30	26%

Воспитательная работа строится с учетом индивидуальных особенностей детей, с использованием разнообразных форм и методов, в тесной взаимосвязи воспитателей, специалистов и родителей.

Дополнительное образование

В 2021 году в СП «Детский сад №2» работали кружки по направлениям:

№	Название детского объединения	Число занимающихся	Возраст воспитанников
1.	«Волшебный мир оригами»	10 чел.	6-7 лет
2.	«Школа мяча»(ДЮСШ)	25 чел.	5-7 лет
3.	«Чудесная лаборатория»	10	4-5 лет
4.	«Будущие инженеры»	10	5-6 лет
5.	«Театральный речевичок»	10 чел.	5-6 лет

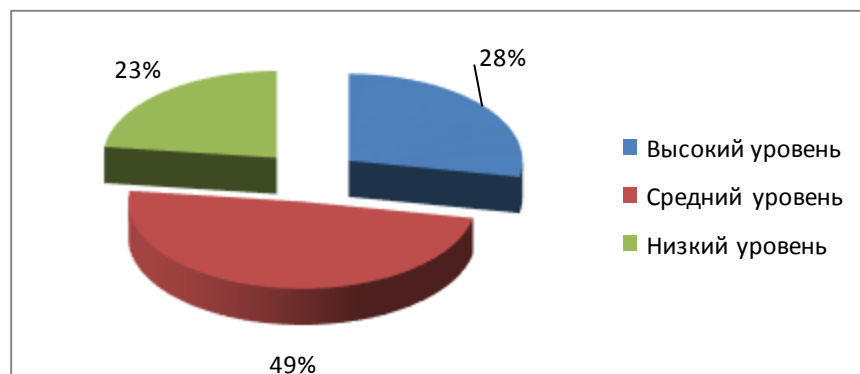
В дополнительном образовании задействовано 65% воспитанников СП «Детский сад №2»

IV. Оценка функционирования внутренней системы оценки качества образования

В СП «Детский сад №2» утверждено положение о внутренней системе оценки качества образования от 10.01.2022. Мониторинг качества образовательной деятельности в 2022 году показал хорошую работу педагогического коллектива по всем показателям.

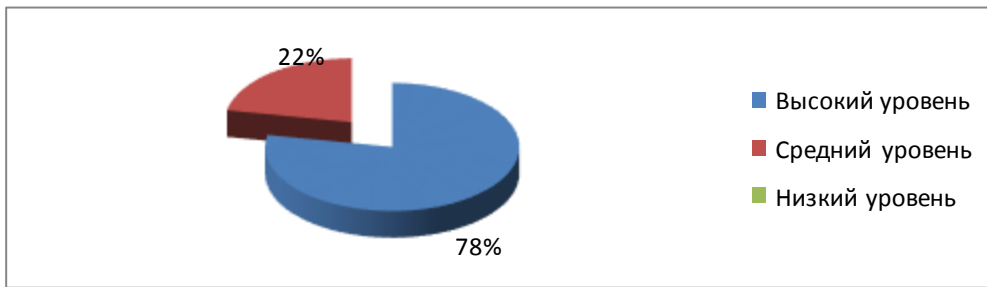
Состояние здоровья и физического развития воспитанников удовлетворительные. Детей успешно освоили образовательную программу дошкольного образования в своей возрастной группе.

Сводные показатели успешности освоения содержания ОО «Физическое развитие» с использованием нетрадиционного оборудования представлены в диаграмме .



Воспитанники подготовительных групп показали высокие показатели готовности к школьному обучению.

Итоговые показатели сформированности целевых ориентиров у воспитанников 6-7 лет на этапе завершения дошкольного детства.



Аналитическое изучение количественных показателей, представленных в таблице, позволило обобщить диагностические результаты и выявить долю воспитанников, с высокими, средними и низкими образовательными результатами. Также данные таблицы позволили выявить наиболее сформированные инженерные компетенции относительно квалификационного справочника. Выбор осуществлялся по количественным показателям, отражающим высокий уровень сформированности навыков по каждой компетенции. Эти данные отражены в диаграммах 2,3

Диаграмма 2.

Показатели сформированности предпосылок научно-технического творчества с указанием уровня сформированности навыков.

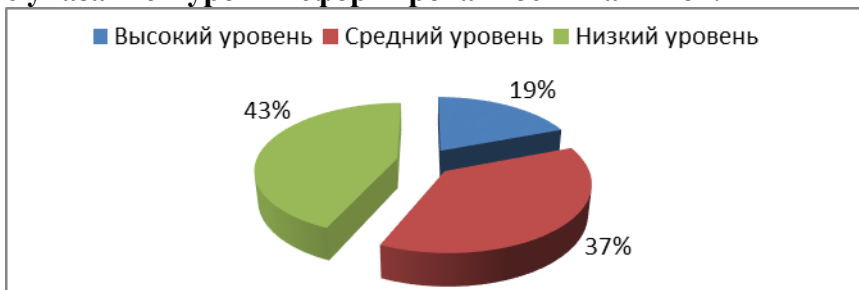
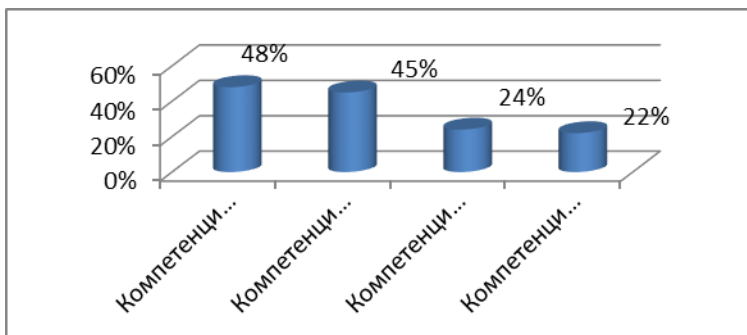


Диаграмма 3.

Показатели наиболее сформированных инженерных компетенций относительно квалификационного справочника в старшей и подготовительной группах.



Полученные количественные показатели позволяют провести их качественную интерпретацию и сформулировать следующие **выводы:**

Общая доля воспитанников старшей и подготовительной групп, имеющих высокий и средний уровень сформированности предпосылок научно-технического творчества в рамках реализации парциальной программы «От Фрёбеля до робота. Растим будущих инженеров» через конструктивно-модельную деятельность составляет 56%. Это воспитанники, которые проявляют повышенный интерес к конструктивно-модельной деятельности, ориентированной на инженерно-техническую направленность. Доля воспитанников, имеющих низкий уровень сформированности предпосылок научно-технического творчества в рамках реализации парциальной программы «От Фрёбеля до робота. Растим будущих инженеров» через конструктивно-модельную деятельность составляет 43%. Этими воспитанниками трудно усваиваются технические понятия, у них обнаруживается слабость

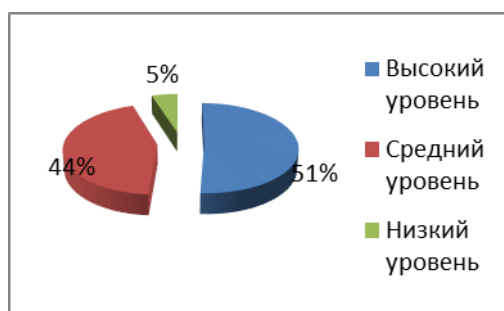
мелкой моторики, что создаёт определённые препятствия при осуществлении скрепления деталей конструктора.

В ходе мониторинга были выявлены наиболее сформированные у воспитанников старшей и подготовительной групп инженерные компетенции относительно квалификационного справочника. Градация проводилась на основе количественных показателей сформированности навыков научно-технического творчества. В связи с этим наиболее сформированной является компетенция № 3 (48%). Это проявляется в умении анализировать реальные объекты, собственные постройки, вносить необходимые изменения в работу, планировать свою деятельность, выявлять пропорциональные соотношения.

Далее по степени сформированности можно выделить компетенцию № 8 (45%). Технические навыки, отражающие соответствие этой компетенции, заключаются в умении осуществления контроля своих действий в процессе выполнения работы и после её завершения, а также в неукоснительном соблюдении правил технической безопасности.

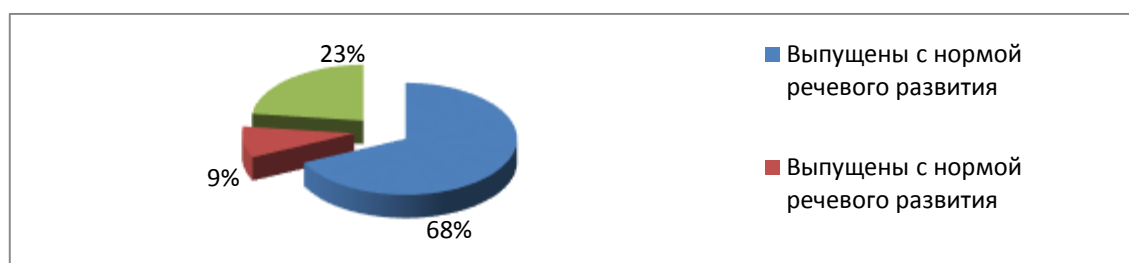
Менее сформированной, но всё-таки более, чем другие, является компетенция № 7. Её сформированность проявляется в желании и умении творчески сотрудничать с другими детьми и взрослыми при создании макетов промышленных объектов, самостоятельно выбирать материал, производить замены деталей, организовывать коллективную и собственную деятельность.

Сводные показатели готовности воспитанников подготовительной группы в 2021-2022 учебном году.



В 2021-2022 учебном году общая доля воспитанников, у которых показатели развития на этапе завершения дошкольного детства соответствуют оптимальному уровню, позволяющему успешно овладеть содержанием ООП в начальной школе и характеризуются как «готовность к школьному обучению» составляет 95%, что свидетельствует о грамотно смоделированном воспитательно-образовательном процессе в СП «Детский сад № 2» ГБОУ СОШ № 2 «ОЦ» им. Г.А. Смолякова с. Большая Черниговка. Родителям воспитанника с низким уровнем готовности к школьному обучению составлены рекомендации и рекомендованы дополнительные занятия по индивидуальной траектории со школьным психологом, учителем.

Количественные показатели коррекционно-развивающей работы в 2022 учебном году



По результатам итогового обследования можно сформулировать следующие выводы:

1. Успешность коррекционно-развивающего обучения составляет 77%.
2. Для продолжения коррекционно-развивающего обучения оставлены 23% воспитанников, которые посещают среднюю группу и старшую группу.

В течение года воспитанники СП «Детский сад №2» успешно участвовали в конкурсах и мероприятиях различного уровня.

Всероссийский

1. Всероссийский конкурс рисунков «Космофест» Диплом-2, 3м.
2. Всероссийский конкурс проектов «Инженерный марофон»
3. Всероссийский конкурс декоративно-прикладного творчества
4. Всероссийский экологический конкурс «Зеленая планета»
5. Всероссийский конкурс рисунков «Бережем планету» 3ч.
6. Всероссийский конкурс «Подари улыбку папе».
7. Всероссийский конкурс Музей «Военной техники» Диплом 1м.
8. Всероссийский конкурс «Конструирования и модулирования» Диплом 3м.
9. Всероссийский конкурс рисунков «Зимний спорт» Диплом 1м.

Областной:

1. Конкурс «Самарская область – сердце России» Диплом -1м -
2. Конкурс «Живая память Диплм -2м
3. Конкурс «Будущие профессионалы5+» Диплом.
4. Конкурс макетов «Наш друг светофор» 1ч.
5. Конкурс арт-объектов и композиций «Зеленая планета» Диплом -3м
6. Конкурс рисунков «Зеленая планета» Диплом -3м
7. Конкурс «Новогодняя сказка»

Окружной

1. Конкурс «Битва чемпионов ГТО» Диплом 3м.
2. Конкурс «Будущие профессионалы5+» Диплом- 1м.
3. Конкурс «Зеленая планета» - Дипломы
4. «Необыкновенный космос» Дипломы
5. Конкурс «Цветная карусель» Дипломы
6. Конкурс экологических рисунков. Дипломы

В период с 15.10.2022 по 19.10.2022 проводилось анкетирование 115 родителей, получены следующие результаты:

- доля получателей услуг, положительно оценивающих доброжелательность и вежливость работников организации, – 88 %;
- доля получателей услуг, удовлетворенных компетентностью работников организации, – 84 %;
- доля получателей услуг, удовлетворенных материально-техническим обеспечением организации, – 71%;
- доля получателей услуг, удовлетворенных качеством предоставляемых образовательных услуг, – 86%;
- доля получателей услуг, которые готовы рекомендовать организацию родственникам и знакомым, – 95 %.

Как родители оценивают детский сад



Анкетирование родителей показало высокую степень удовлетворенности качеством предоставляемых услуг.

При этом родители считают, что у детей периодически наблюдалось снижение интереса к занятиям в дистанционном режиме, что связывают с качеством связи и форматом проведения занятий, в том числе и посредством гаджетов.

В 2022 году СП «Детский сад № 2» впервые в Южном образовательном округе принял участие МКДО-2022. На начальном этапе процедуры МКДО координатор (Андреянова Е.Е.) прошел целевое обучение на Единой информационной платформе МКДО (ЕИП МКДО). После чего была создана рабочая группа, члены которой изучили структуру, регламент и план-график МКДО в 2022 г. Объектами МКДО стали организация в целом и типичная группа СП «Детский сад № 2», которая выбралась ЕИП МКДО случайно после заполнения соответствующих отчетных форм и шкал МКДО. Сбор, обработка, систематизация и анализ информации по СП «Детский сад № 2» осуществлялся также ЕИП МКДО автоматически. Процесс заполнения шкал МКДО предусматривал выполнение 70 показателей качества для групп СП «Детский сад №2» и 25 показателей качества для организации. Каждый показатель качества сопровождался 10-ю индикаторами, измеряющими показатели по 5-ти бальной системе, что позволило получить наиболее достоверную информацию об организации и качества образовательной деятельности СП «Детский сад № 2». После завершения внутреннего мониторинга следовал следующий этап – внешний МКДО на уровне образовательного округа. В этой связи был проведен выезд эксперта на базу СП «Детский сад №2», который также проводил оценку образовательной деятельности типичной группы и детского сада в целом. После заполнения экспертом отчетных форм региональный координатор на базе ИРО Самарской области проводит систематизацию и обобщение полученных данных. Важную роль в этом процессе играет участие родителей воспитанников, которые также, получив ссылку на ЕИП МКДО, имели возможность самостоятельно и объективно оценить качество образовательного процесса в СП «Детский сад №2». Итоговым этапом завершения МКДО-2022 стало вручение сертификатов участников МКДО и заключение о соответствии качества образовательного процесса СП «Детский сад №2» базовому уровню в соответствии с ФГОС ДО.

V. Оценка кадрового обеспечения

Детский сад укомплектован педагогами на 100% согласно штатному расписанию. Всего работают 30 человек. Педагогический коллектив СП «Детский сад №2» насчитывает 9 педагогов, 1 учитель-логопед.

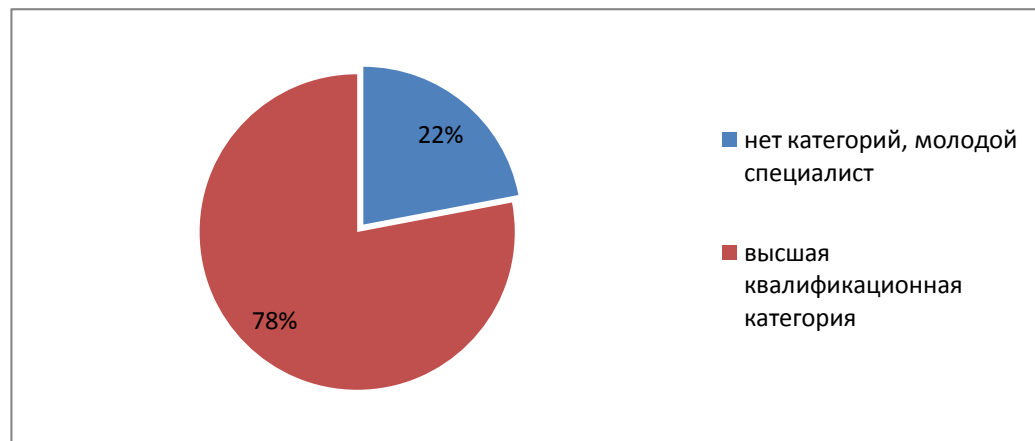
Соотношение воспитанников, приходящихся на 1 взрослого:

- воспитанник/педагоги – 11/1;
- воспитанники/все сотрудники – 4/1.

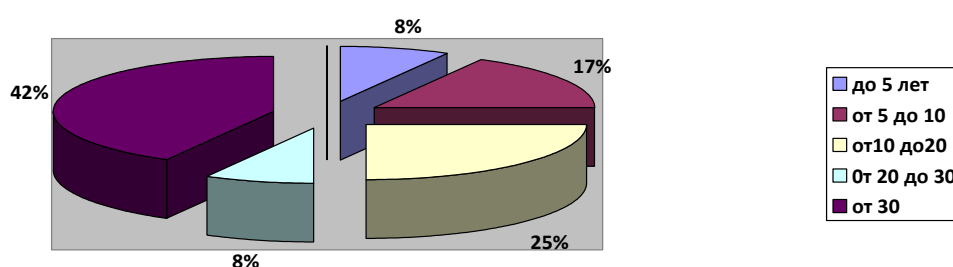
Курсы повышения квалификации в 2022 году прошли 3 воспитателя СП «Детский сад №2».

Диаграмма с характеристиками кадрового состава СП «Детский сад №2»

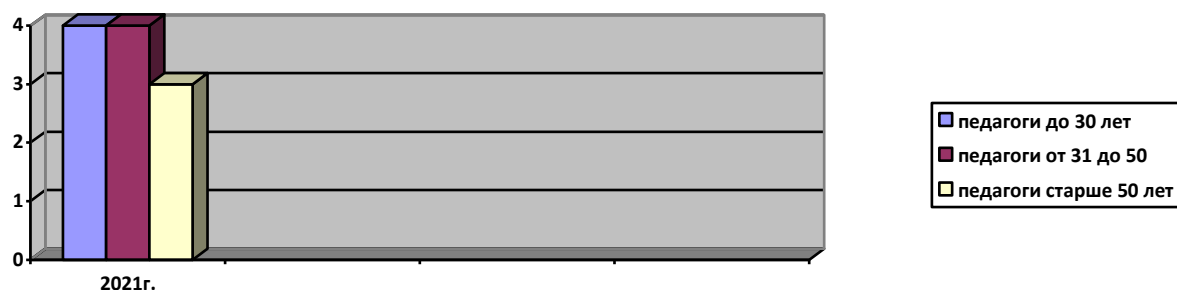
Показатели квалификационных категорий педагогов СП «Детский сад № 2»



Распределение педагогов по стажу работы



Распределение педагогов по возрасту



В 2022 году педагоги СП «Детский сад №2» приняли участие:

Международный, всероссийский

1. Конкурс Иннофест 2022. Диплом лауреата
2. Конкурс «Кладовая педагога» 1м.
3. Конкурс «Мои наглядные пособия» 1м.
4. Конкурс «Дошкольное образование» -участник
5. Конкурс «Творческий воспитатель -2022г.
6. Педагогическая конференция.
7. Педагогический конкурс «Образовательный ресурс» Диплом 3м

Региональный

1. Ярмарка социально-педагогических инноваций –Диплом -3место
2. Августовское совещание - мастер-класс .

3. Межрегиональная научно-практическая конференция .
4. Фестиваль педагогических идей.
5. Ярмарка социально-педагогических инноваций –Диплом

Окружной :

1. Ярмарка социально-педагогических инноваций - сертификат

Педагоги постоянно повышают свой профессиональный уровень, эффективно участвуют в работе методических объединений, знакомятся с опытом работы своих коллег и других дошкольных учреждений, а также саморазвиваются. Все это в комплексе дает хороший результат в организации педагогической деятельности и улучшении качества образования и воспитания дошкольников.

ИКТ- компетенциях педагогов

Анализ данных, полученных на основе наблюдения и опроса воспитателей по применению ими информационных и дистанционных технологий в образовательной деятельности, в том числе и дополнительном образовании, показал, что педагоги испытывали существенные трудности, связанные с отсутствием необходимых компетенций для подготовки к дистанционным занятиям и их проведению, при применении дистанционных инструментов для проведения занятий в Skype, WhatsApp и Яндекс-Телемост.

Наличие технических специалистов в штате организации

Переход на дистанционный режим работы показал настоятельную потребность в наличии специалиста(ов) в штате СП «Детский сад № 2» для технической поддержки воспитателей при организации и проведении занятий с детьми, массовых мероприятий с родителями и консультаций для участников образовательных отношений. Задача администрации в 2023 году – решить вопрос о включении в штатное расписание соответствующего специалиста.

Результаты анализа направлений и тематики дополнительных профессиональных программ (повышение квалификации), которые освоили воспитатели СП «Детский сад № 2» за три последних года, включая и 2022 год, показывают, что все они по профилю педагогической деятельности. В 2023 году ответственному лицу предусмотреть обучение педагогов дошкольной организации по тематическим дополнительным профессиональным программам (повышение квалификации), направленным на формирование/совершенствование ИКТ-компетенций, повышение компьютерной грамотности для последующего обеспечения качества образовательной деятельности с применением дистанционных образовательных технологий.

VI. Оценка учебно-методического и библиотечно-информационного обеспечения

В СП «Детский сад №2» библиотека является составной частью методической службы. Библиотечный фонд располагается в методическом кабинете, кабинетах специалистов, группах СП «Детский сад №2». Библиотечный фонд представлен методической литературой по всем образовательным областям основной общеобразовательной программы, детской художественной литературой, периодическими изданиями, а также другими информационными ресурсами на различных электронных носителях. В каждой возрастной группе имеется банк необходимых учебно-методических пособий, рекомендованных для планирования воспитательно-образовательной работы в соответствии с обязательной частью ООП.

В 2022 году СП «Детский сад №2» пополнил учебно-методический комплект к примерной общеобразовательной программе дошкольного образования «От рождения до школы» в соответствии с ФГОС. Приобретены новые хрестоматии для каждой группы по программе дошкольного образования «От рождения до школы» в соответствии с ФГОС.

Приобрели наглядно-дидактические пособия:

- изготовлены методические пособия;
- картины для рассматривания, плакаты;

– комплексы для оформления родительских уголков;

Приобретены стенды :

-уголки ППД.

Оборудование и оснащение методического кабинета достаточно для реализации образовательных программ. В методическом кабинете созданы условия для возможности организации совместной деятельности педагогов. Однако кабинет недостаточно оснащен техническим и компьютерным оборудованием.

Информационное обеспечение СП «Детского сада №2» включает:

– информационно-телекоммуникационное оборудование – в 2022 году пополнилось 1 цветным принтером, ламинатором;

– программное обеспечение – позволяет работать с текстовыми редакторами, интернет-ресурсами, фото-, видеоматериалами, графическими редакторами.

В СП «Детский сад №2» учебно-методическое и информационное обеспечение достаточно для организации образовательной деятельности и эффективной реализации образовательных программ.

VII. Оценка материально-технической базы

В СП «Детский сад №2» сформирована материально-техническая база для реализации образовательных программ, жизнеобеспечения и развития детей. В СП «Детский сад №2» оборудованы помещения:

– групповые помещения – 6;

– кабинет руководителя – 1;

– методический кабинет – 1;

– музыкальный зал(физкультурный зал)– 1;

-кабинет учителя - логопеда – 1

– пищеблок – 1;

– прачечная – 1;

– медицинский кабинет – 1.

При создании предметно-развивающей среды воспитатели учитывают возрастные, индивидуальные особенности детей своей группы. Оборудованы групповые комнаты, включающие игровую, познавательную, обеденную зоны.

В 2022 году СП «Детский сад №2» провел частичный ремонт 1 групп и коридора. Построили новые малые архитектурные формы и игровое оборудование на участке. Установлена уличная видеокамера.

Материально-техническое состояние СП «Детский сад №2» и территории соответствует действующим санитарно-эпидемиологическим требованиям к устройству, содержанию и организации режима работы в дошкольных организациях, правилам пожарной безопасности, требованиям охраны труда.

Материально-техническое обеспечение для проведения занятий с воспитанниками

Оценка материально-технического оснащения СП «Детский сад № 2» при проведении занятий с воспитанниками выявила следующие трудности:

– для полноценной (качественной) организации и проведения занятий -отсутствует стабильное и устойчивое интернет-соединение;

– недостаточно необходимого оборудования (ноутбуков, компьютеров или планшетов) по группам детского сада.

Материально-техническое обеспечение для проведения общесадовских мероприятий

Наличие материально-технического оснащения по группам СП «Детский сад № 2» для организации массовых общесадовских мероприятий с родителями (законными представителями) воспитанников свидетельствует о недостаточном количестве технических средств и программного обеспечения. Поэтому необходимо в 2023 году выйти с ходатайством к учредителю о выделении денежных средств на приобретение соответствующего оборудования и программного обеспечения.

Результаты анализа показателей деятельности организации

Данные приведены по состоянию на 29.12.2022.

П/п	Показатели	Единица измерения	Значение (за отчетный период)	Значение (за период, предшествующий отчетному)
1.	Образовательная деятельность		2022г	2021г
1.1.	Общая численность воспитанников, осваивающих образовательную программу дошкольного образования, в том числе:	человек	115	126
1.1.1.	В режиме полного дня (8 - 12 часов)	человек	115	126
1.1.2.	В режиме кратковременного пребывания (3 - 5 часов)	человек	0	0
1.1.3.	В семейной дошкольной группе	человек	0	0
1.1.4.	В форме семейного образования с психолого-педагогическим сопровождением на базе дошкольной образовательной организации	человек	0	0
1.2.	Общая численность воспитанников в возрасте до 3 лет	человек	36	34
1.3.	Общая численность воспитанников в возрасте от 3 до 8 лет	человек	79	89
1.4.	Численность/удельный вес численности воспитанников в общей численности воспитанников, получающих услуги присмотра и ухода:	человек/%		
1.4.1.	В режиме полного дня (8 - 12 часов)	человек/%	115/100%	126/100%
1.4.2.	В режиме продленного дня (12 - 14 часов)	человек/%	0	0
1.4.3.	В режиме круглосуточного пребывания	человек/%	0	0
1.5.	Численность/удельный вес численности воспитанников с ограниченными возможностями здоровья в общей численности воспитанников, получающих услуги:	человек/%	0	0
1.5.1.	По коррекции недостатков в физическом и (или) психическом развитии	человек/%	0	0
1.5.2.	По освоению образовательной программы дошкольного образования	человек/%	0	0
1.5.3.	По присмотру и уходу	человек/%	0	0
1.6.	Средний показатель пропущенных дней при посещении дошкольной образовательной организации по болезни на одного воспитанника	день	10	11
1.7.	Общая численность педагогических работников, в том числе:	человек	10	11
1.7.1.	Численность/удельный вес численности педагогических работников, имеющих высшее образование	человек/%	4\36%	4\36%
1.7.2.	Численность/удельный вес численности педагогических работников, имеющих высшее образование педагогической направленности (профиля)	человек/%	4\36%	3\27%
1.7.3.	Численность/удельный вес численности педагогических работников, имеющих среднее	человек/%	6\64%	7\63%

	профессиональное образование			
1.7.4.	Численность/удельный вес численности педагогических работников, имеющих среднее профессиональное образование педагогической направленности (профиля)	человек/%	6\64%	7\63%
1.8.	Численность/удельный вес численности педагогических работников, которым по результатам аттестации присвоена квалификационная категория, в общей численности педагогических работников, в том числе:	человек/%	7\64%	7\64%
1.8.1.	Высшая	человек/%	7\64%	7\64%
1.8.2.	Первая	человек/%	0	0
1.9.	Численность/удельный вес численности педагогических работников в общей численности педагогических работников, педагогический стаж работы которых составляет:	человек/%		
1.9.1.	До 5 лет	человек/%	3\30%	4
1.9.2.	Свыше 30 лет	человек/%	2\20%	7\64%
1.10.	Численность/удельный вес численности педагогических работников в общей численности педагогических работников в возрасте до 30 лет	человек/%	4\36%	4\36%
1.11.	Численность/удельный вес численности педагогических работников в общей численности педагогических работников в возрасте от 55 лет	человек/%	2\20%	3\27%
1.12.	Численность/удельный вес численности педагогических и административно-хозяйственных работников, прошедших за последние 5 лет повышение квалификации/профессиональную переподготовку по профилю педагогической деятельности или иной осуществляемой в образовательной организации деятельности, в общей численности педагогических и административно-хозяйственных работников	человек/%	10\100%	10\100%
1.13.	Численность/удельный вес численности педагогических и административно-хозяйственных работников, прошедших повышение квалификации по применению в образовательном процессе федеральных государственных образовательных стандартов в общей численности педагогических и административно-хозяйственных работников	человек/%	3\30%	3\30%
1.14.	Соотношение «педагогический работник/воспитанник» в дошкольной образовательной организации	человек/человек	1\11	1\11

1.15.	Наличие в образовательной организации следующих педагогических работников:			
1.15.1.	Музыкального руководителя	да/нет	да	нет
1.15.2.	Инструктора по физической культуре	да/нет	нет	нет

1.15.3.	Учителя-логопеда	да/нет	да	да
1.15.4.	Логопеда		нет	нет
1.15.5.	Учителя-дефектолога	да/нет	нет	нет
1.15.6.	Педагога-психолога		да	нет
2.	Инфраструктура			
2.1.	Общая площадь помещений, в которых осуществляется образовательная деятельность, в расчете на одного воспитанника	кв. м	1078кв.м.	1078кв.м.
2.2.	Площадь помещений для организации дополнительных видов деятельности воспитанников	кв. м	100кв.м	100кв.м
2.3.	Наличие физкультурного зала	да/нет	нет	нет
2.4.	Наличие музыкального зала	да/нет	да	да
2.5.	Наличие прогулочных площадок, обеспечивающих физическую активность и разнообразную игровую деятельность воспитанников на прогулке	да/нет	да	да

Анализ показателей указывает на то, что СП «Детский сад №2» имеет достаточную инфраструктуру, которая соответствует требованиям СанПиН 1.2.3685-21 «Гигиенические нормативы и требования к обеспечению безопасности и (или) безвредности для человека факторов среды обитания» и позволяет реализовывать образовательные программы в полном объеме в соответствии с ФГОС ДО. Детский сад укомплектован достаточным количеством педагогических и иных работников, которые имеют высокую квалификацию и регулярно проходят повышение квалификации, что обеспечивает результативность образовательной деятельности